

Evolución de la producción, el comercio y el consumo de moldes y matrices

Periodo analizado: 2008-2018





CONTENIDO

INTRODUCCIÓN	3
PRODUCCIÓN, COMERCIO Y CONSUMO DE MOLDES Y MATRICES	4
ANÁLISIS DE PRODUCCIÓN, COMERCIO Y CONSUMO TOTALES	4
ANÁLISIS DE LA PRODUCCIÓN POR PRODUCTO	5
Las Matrices	6
Los moldes de inyección de plástico.....	6
Los moldes de inyección de aluminio.....	7



INTRODUCCIÓN

FEAMM analiza cada año los datos de producción publicados por el INE, Instituto Nacional de Estadística y los de comercio internacional publicados por el ICEX, Instituto Español de Comercio Exterior. De este modo, conocemos los volúmenes de producción y exportaciones de moldes y matrices de las empresas de nuestro sector y el volumen de importaciones y consumo de los fabricantes de componentes. Se acumulan los datos durante once años para poder observar la evolución de cada producto.

Existen muchos productos, todos ellos clasificados a través de un código arancelario. Para las importaciones y exportaciones hemos seleccionado los cuatro que entendemos cubren a todo nuestro sector: Matrices o útiles de embutir, estampar o punzonar metales, moldes para inyección o compresión de plástico, moldes para inyección o compresión de metales y moldes para otros procesos.

Los códigos arancelarios analizados son los siguientes:

CÓDIGO	DESCRIPCIÓN
82073010	Útiles de embutir, estampar o punzonar metales
84804100	Moldes para metales o carburos (inyección o compresión)
84807100	Moldes para caucho o plástico (inyección o compresión)
84807900	Moldes para caucho o plástico (excepto inyección o compresión)

Para extraer los datos de producción, hemos consultado la encuesta industrial anual de productos 2018, publicada por el INE, y hemos analizado los productos que se encuentran en el CNAE 25.7, dónde figuran los cuatro productos mencionados anteriormente y otro tipo de moldes.

En las próximas páginas encontrará, para los principales productos analizados, una tabla con los datos de producción, exportaciones, importaciones y consumo. También se incluye una tabla con todos los productos agregados. La producción total de cada producto también se incluye en el estudio.

Con la mayoría de las tablas se incluye una gráfica de la evolución en los últimos doce años. En la gráfica se puede observar rápidamente si la evolución interanual es alcista o bajista.

Nos hemos permitido comentar las principales evoluciones y desviaciones que hemos observado y se destacan los aspectos más relevantes del conjunto o de algún producto en concreto, calculando algunos porcentajes que hemos creído significativos.

Todos los datos de las tablas se expresan en miles de Euros.

Estudio y análisis elaborado por FEAMM. Derechos reservados.

Cerdanyola del Vallès, Barcelona. 22 de octubre de 2019.



PRODUCCIÓN, COMERCIO Y CONSUMO DE MOLDES Y MATRICES

La producción de matrices se mantiene alcista mientras que la de los moldes se estanca

Las cifras oficiales de las transacciones de moldes y matrices durante 2018 confirman la globalización del mercado con unas **exportaciones que, si bien no baten el récord alcanzado en 2017, consiguen unas excelentes cifras**. Las **importaciones sufren un ligero descenso al igual que las exportaciones**. Podemos decir que **el consumo interno se nutre más de importaciones que de la producción interna**, que se destina en un **72% a exportaciones**.

La producción mantiene su senda alcista, recuperando el leve retroceso del año anterior. Estas cifras confirman el aumento de la capacidad y tamaño de las empresas del sector, siendo **la falta de personal especializado el principal problema del sector**, dado el crecimiento de la plantilla de las empresas y a los pocos alumnos en las promociones de la FP en Fabricación Mecánica que se están cursando.

ANÁLISIS DE PRODUCCIÓN, COMERCIO Y CONSUMO TOTALES

El siguiente cuadro muestra la evolución de la producción, las exportaciones, las importaciones y el consumo de moldes y matrices en España en el período 2008-2018.

La producción española de moldes y matrices se ha mantenido estable durante el 2018, subiendo ligeramente respecto al 2017 pero quedando ligeramente por debajo de la producción realizada en 2016. Se mantiene pues, el **crecimiento sostenido** desde el mínimo histórico del 2010. El consumo, si bien es supera por poco las cifras del 2017, queda bastante lejos del fuerte consumo del 2016. Las **exportaciones siguen manteniendo su senda alcista** y por encima de las importaciones, aunque éstas también mantienen un nivel muy alto. **La producción sigue siendo mayor que el consumo**, pero como hemos indicado, se destina principalmente a exportaciones, por lo que **tan solo un 28% de la producción española se destina al consumo nacional**, el resto se exporta.

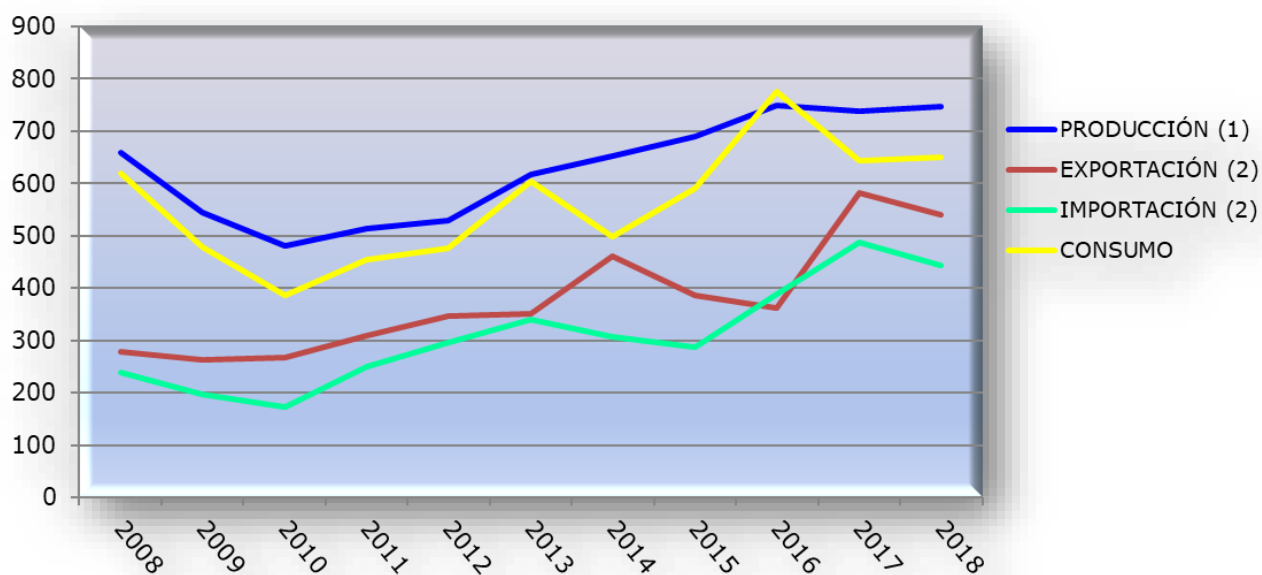
	2008	2009	2010	2011	2012	2013	2014	2015	2016	2017	2018
PRODUCCIÓN (1)	659	544	481	513	528	616	653	690	749	737	746
EXPORTACIÓN (2)	278	263	268	308	347	351	461	385	362	581	539
IMPORTACIÓN (2)	238	197	172	249	295	339	306	286	389	487	444
CONSUMO	619	478	385	454	476	604	498	591	776	643	651

Las cifras son en millones de €

Fuentes:

(1): INE, Instituto Nacional de Estadística

(2): ICEX, Instituto Español de Comercio Exterior



ANÁLISIS DE LA PRODUCCIÓN POR PRODUCTO

El siguiente cuadro muestra la **producción total de moldes y matrices** en el mismo periodo.

Las matrices siguen su senda alcista, consiguiendo un **crecimiento sostenido de casi un 65%** desde su mínimo del 2010. La producción de moldes de inyección de plástico, en cambio, rompió su senda alcista en 2016 y sigue un ligero decrecimiento desde entonces. Los moldes de inyección de aluminio y otros moldes se mantienen estables. En total, la producción consigue mantenerse con un leve aumento de poco más que el 1%, por lo que **se mantiene en uno de sus valores más altos de los últimos 11 años**.

Tal y como podemos observar en el gráfico anterior, la producción agregada de moldes y matrices en España sigue creciendo desde su mínimo en 2010, **acumulando un incremento de la producción de un 53%** en el período 2010-2018. Estos datos evidencian el **incremento de la capacidad productiva y de la mejora de la eficiencia productiva del sector**.

	2008	2009	2010	2011	2012	2013	2014	2015	2016	2017	2018
MATRICES	275	241	188	190	201	240	247	270	322	302	309
MOLD. INY.PLÁSTICO	169	122	106	120	131	182	189	195	183	177	173
OTROS MOLD. PLAST.	24	21	18	15	15	16	15	15	19	29	21
MOLD. INY. ALUMINIO	58	52	54	65	62	70	83	88	109	102	109
OTROS MOLD. ALUM.	65	52	43	50	50	48	43	48	45	43	44
OTROS (vidrio, cajas fundición)	68	56	72	73	69	60	76	74	71	84	90
PRODUCCIÓN TOTAL	659	544	481	513	528	616	653	690	749	737	746

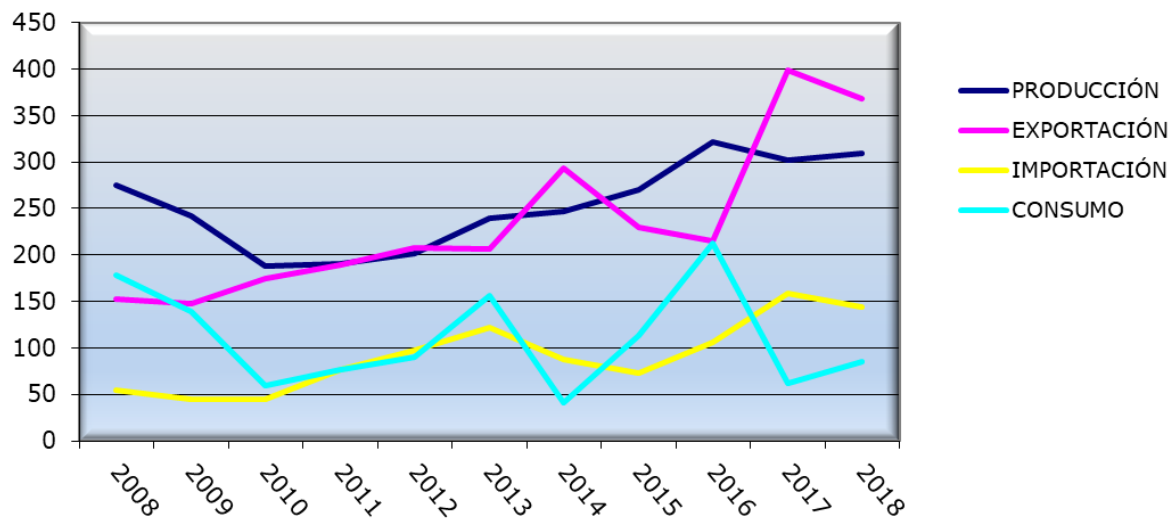
Las cifras son en millones de €

Fuente:
INE, Instituto Nacional de Estadística

LAS MATRICES

La producción de matrices se ha mantenido en su tendencia alcista, aunque con un leve ascenso, sigue situándose en valores anteriores a la crisis. Si bien **las exportaciones han descendido levemente**, siguen siendo más altas que la producción interna. Esto puede deberse a varios motivos, pero apuntamos que uno de ellos sería los proyectos iniciados en 2017 y exportados en 2018 y otro a importaciones parciales de matrices. El consumo interno se recupera ligeramente, pero sigue en valores muy bajos. **Las importaciones**, aún manteniendo valores altos, **han descendido** respecto al 2017.

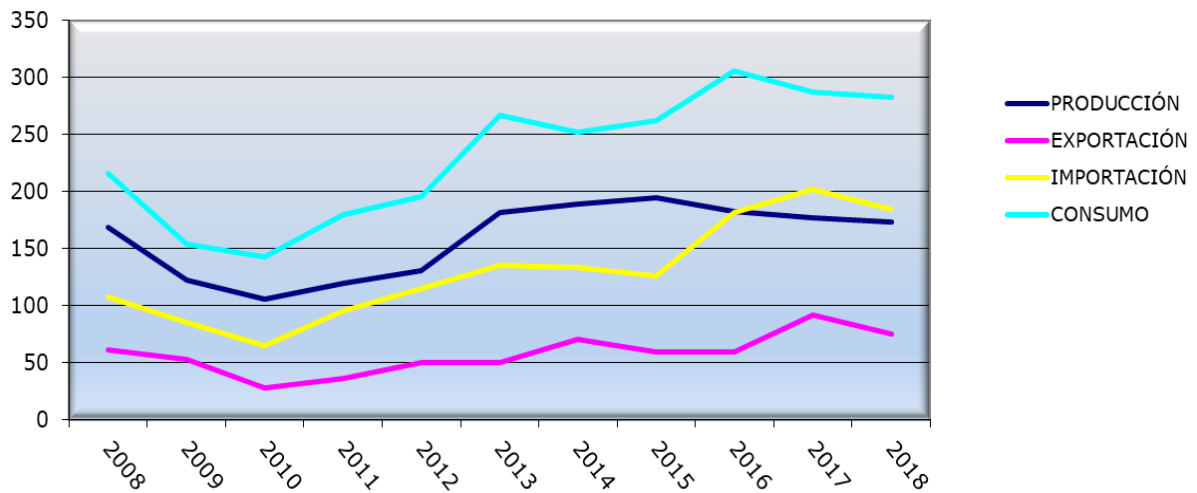
	2008	2009	2010	2011	2012	2013	2014	2015	2016	2017	2018
PRODUCCIÓN	275	242	188	190	201	240	247	270	322	302	309
EXPORTACIÓN	152	148	174	189	208	206	293	230	215	399	368
IMPORTACIÓN	55	45	45	76	97	122	87	73	106	159	144
CONSUMO	178	139	59	77	90	156	41	113	213	62	85



LOS MOLDES DE INYECCIÓN DE PLÁSTICO

El consumo de los moldes de inyección de plástico ha descendido ligeramente, y también lo ha hecho la producción. **Las exportaciones siguen en valores altos, aunque han descendido ligeramente**. Las importaciones también descienden levemente, pero mantienen una tendencia alcista que hace que superen ampliamente las exportaciones, siendo la del **2017 la cifra de importaciones de moldes de inyección de plástico históricamente más alta, con 202 Millones de € importados**.

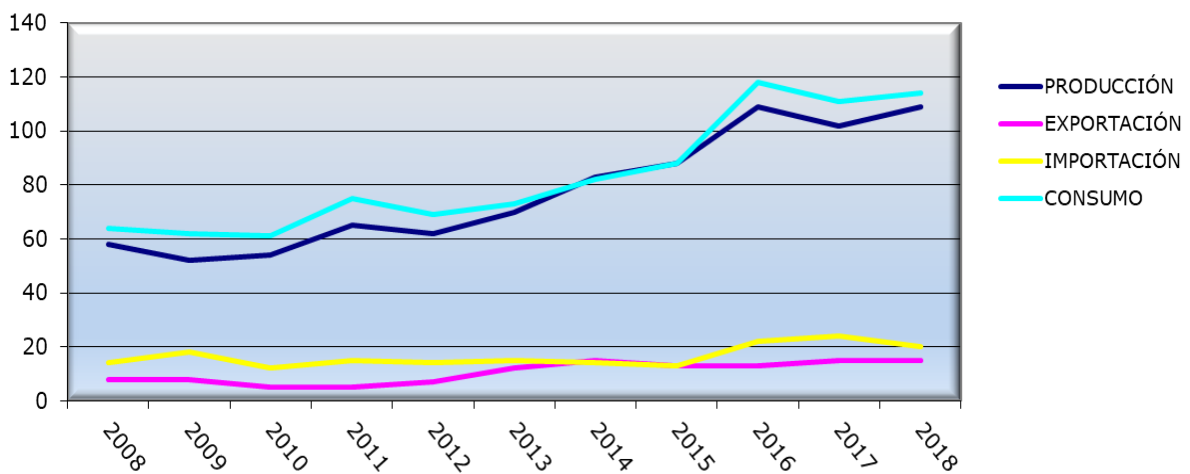
	2008	2009	2010	2011	2012	2013	2014	2015	2016	2017	2018
PRODUCCIÓN	169	122	106	120	131	182	189	195	183	177	173
EXPORTACIÓN	61	53	28	36	50	50	71	59	59	92	75
IMPORTACIÓN	108	85	65	96	115	135	134	126	182	202	185
CONSUMO	216	154	143	180	196	267	252	262	306	287	283



LOS MOLDES DE INYECCIÓN DE ALUMINIO

Los moldes de inyección de aluminio también siguen una tendencia al alza y **duplican su producción desde el mínimo histórico del 2009**. El consumo mantiene también su tendencia alcista mientras que las exportaciones parecen estancarse, al igual que las importaciones que caen ligeramente, siguiendo ambas una tendencia plana.

	2008	2009	2010	2011	2012	2013	2014	2015	2016	2017	2018
PRODUCCIÓN	58	52	54	65	62	70	83	88	109	102	109
EXPORTACIÓN	8	8	5	5	7	12	15	13	13	15	15
IMPORTACIÓN	14	18	12	15	14	15	14	13	22	24	20
CONSUMO	64	62	61	75	69	73	82	88	118	111	114



Además de los moldes y matrices citados, se han analizado otros moldes como los de vidrio, de cajas de fundición y otros moldes de plástico y aluminio que conforman el total del sector y que están incluidos en las cifras de producción, el comercio y el consumo totales.



Parc Tecnològic del Vallès

Ceramistes, 2 – E08290

Cerdanyola del Vallès – Barcelona

Telf. 93 594 47 47

feamm@feamm.com – www.feamm.com