

MOLDES Y MATRICES

Evolución de la producción, comercio y consumo 2004-2016





MOLDES Y MATRICES

EL CONSUMO CRECE CON FUERZA Y LAS IMPORTACIONES CONSIGUEN UN MÁXIMO HISTÓRICO

Las cifras oficiales de las transacciones de moldes y matrices de 2016 confirman la recuperación sectorial iniciada en el 2011 y consolida su crecimiento gracias al mayor consumo, que se ha incrementado un 31% respecto al anterior ejercicio y al aumento record de importaciones. El aumento de la producción consolida el crecimiento de la capacidad y tamaño de las empresas del sector, siendo la falta de personal especializado el principal problema del sector, debido al crecimiento de la plantilla de las empresas.

LA PRODUCCIÓN, EL COMERCIO Y EL CONSUMO TOTALES

El primer cuadro muestra la evolución de la producción, las exportaciones, las importaciones y el consumo de moldes y matrices en España en el período 2004-2016.

La producción española de moldes y matrices ha aumentado un 8% durante el 2016 respecto al 2015 y acumula un crecimiento sostenido del 55% desde su mínimo histórico del 2010. El consumo ha duplicado sus cifras en los últimos seis años, principalmente gracias al aumento de las importaciones, que por primera vez superan a las exportaciones y registran el valor más alto de la historia.

El aumento del consumo ha tenido que abastecerse de las importaciones ya que existe plena ocupación para la mayoría de empresas fabricantes de moldes y matrices españolas. Esto ha provocado que las exportaciones hayan descendido ligeramente.

	2004	2005	2006	2007	2008	2009	2010	2011	2012	2013	2014	2015	2016
Producción (1)	1.024	827	725	689	659	544	481	513	528	616	653	690	749
Exportación (2)	303	260	251	255	278	263	268	308	347	351	461	385	362
Importación (2)	184	161	191	201	238	197	172	249	295	339	306	286	389
Consumo	905	728	665	635	619	478	385	454	476	604	498	591	776

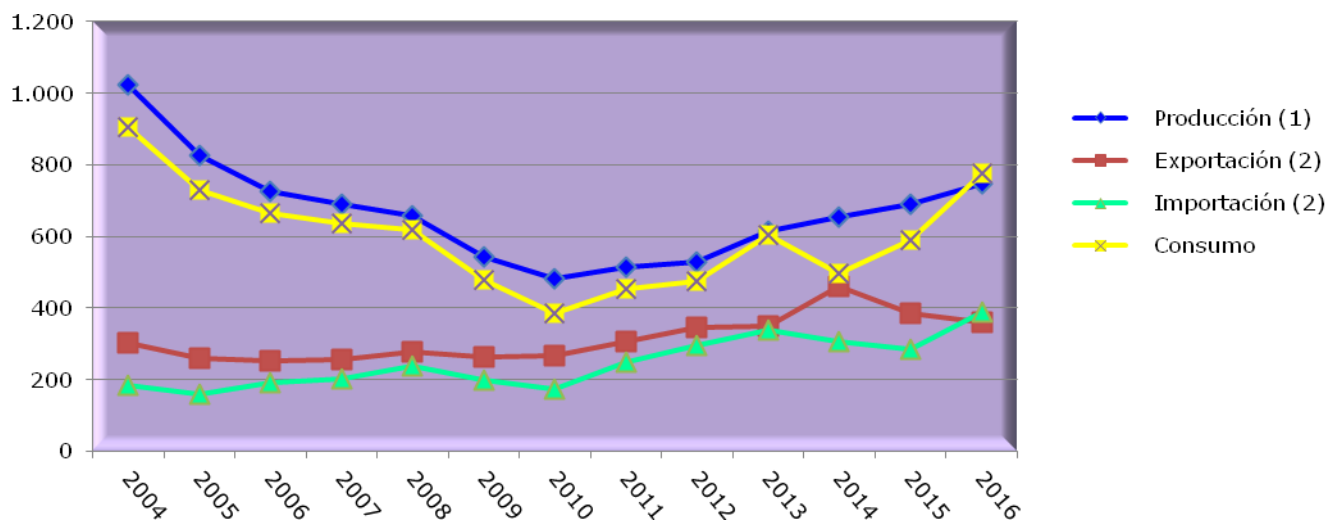
Las cifras de producción a consumo son el millones de €

Fuentes:

(1): INE

(2): ICEX

EVOLUCIÓN DE LA PRODUCCIÓN , COMERCIO Y CONSUMO



PRODUCCIÓN TOTAL

El segundo cuadro muestra la producción total de moldes y matrices en el mismo periodo.

La producción de matrices mantiene el crecimiento, mientras que los moldes de inyección de plástico no consiguen mantener las cifras de años anteriores. De la misma manera, los otros tipos de moldes muestran también datos inferiores. Aun así, el gran crecimiento de las matrices compensa el descenso de los moldes y consigue un aumento de la producción total, que se sitúa en cifras cercanas al 2005.

	2004	2005	2006	2007	2008	2009	2010	2011	2012	2013	2014	2015	2016
MATRICES	495	391	320	261	275	241	188	190	201	240	247	270	322
MOLD. INY. PLÁSTICO	216	167	163	160	169	122	106	120	131	182	189	195	183
OTROS MOLD. PLAST.	46	44	38	39	24	21	18	15	15	16	15	15	19
MOLD. INY. ALUMINIO	102	93	94	100	58	52	54	65	62	70	83	88	109
OTROS MOLD. ALUM.	46	53	44	59	65	52	43	50	50	48	43	48	45
OTROS (vidrio, cajas fundición)	119	79	66	70	68	56	72	73	69	60	76	74	71
TOTAL	1024	827	725	689	659	544	481	513	528	616	653	690	749

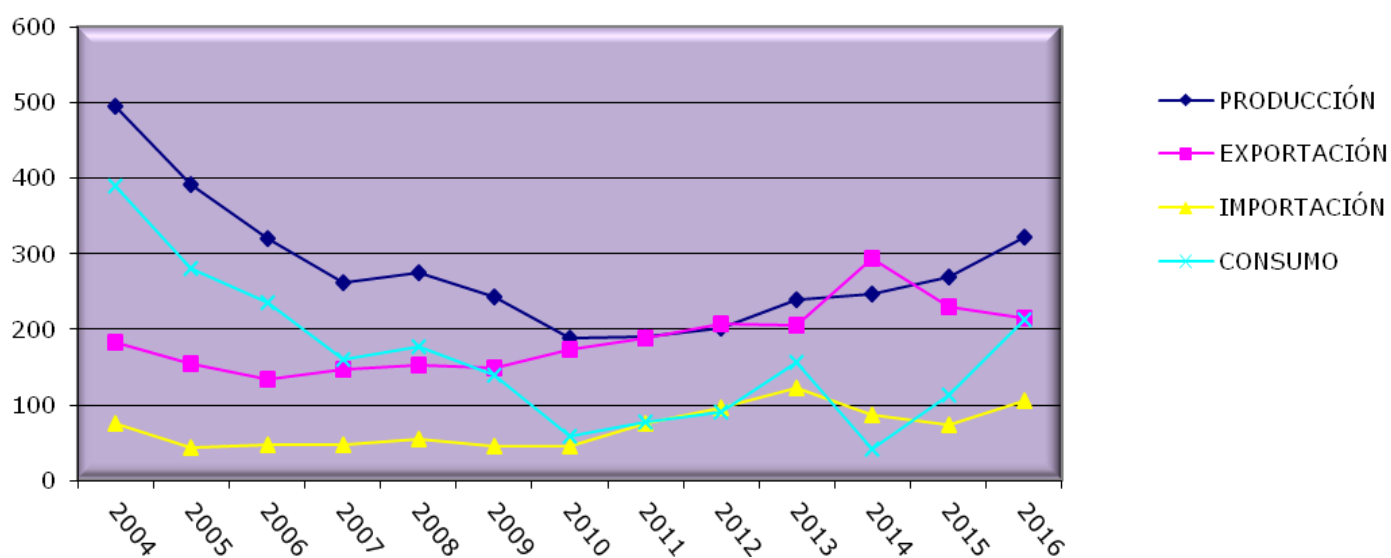
Cifras en millones €
Fuentes: INE e ICEX

LAS MATRICES

La producción de matrices sigue en crecimiento y se sitúa ya en valores anteriores a la crisis superando las cifras del 2006. Las exportaciones se mantienen estables pero las importaciones se han incrementado respecto al 2015. El consumo interno del 2016 duplica las cifras del 2015.

	2004	2005	2006	2007	2008	2009	2010	2011	2012	2013	2014	2015	2016
PRODUCCIÓN	495	391	320	261	275	242	188	190	201	240	247	270	322
EXPORTACIÓN	182	155	133	147	152	148	174	189	208	206	293	230	215
IMPORTACIÓN	76	44	48	47	55	45	45	76	97	122	87	73	106
CONSUMO	389	280	235	161	178	139	59	77	90	156	41	113	213

MATRICES

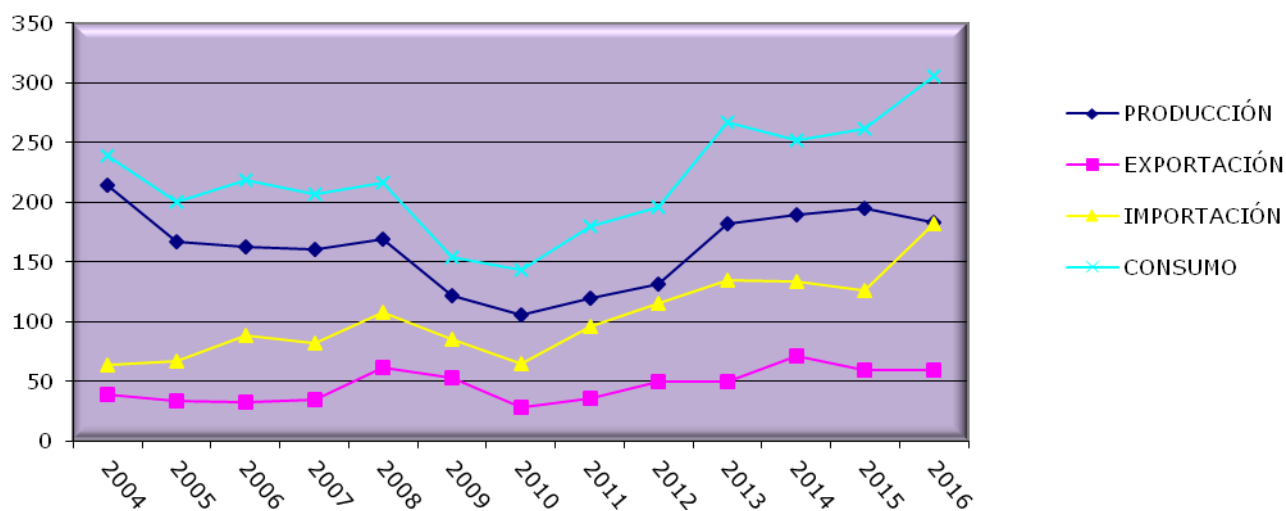


LOS MOLDES DE INYECCIÓN DE PLÁSTICO

El consumo de los moldes de inyección de plástico sigue el claro crecimiento pero no es acompañado por la producción, sino que se nutre de las importaciones que siguen una tendencia alcista imparable, ostentando ya en 2016 la cifra de importaciones históricamente más alta. Las exportaciones se mantienen estables.

	2004	2005	2006	2007	2008	2009	2010	2011	2012	2013	2014	2015	2016
PRODUCCIÓN	214	167	163	160	169	122	106	120	131	182	189	195	183
EXPORTACIÓN	39	34	32	35	61	53	28	36	50	50	71	59	59
IMPORTACIÓN	64	67	88	82	108	85	65	96	115	135	134	126	182
CONSUMO	239	200	219	207	216	154	143	180	196	267	252	262	306

MOLDES INYECCIÓN PLÁSTICO

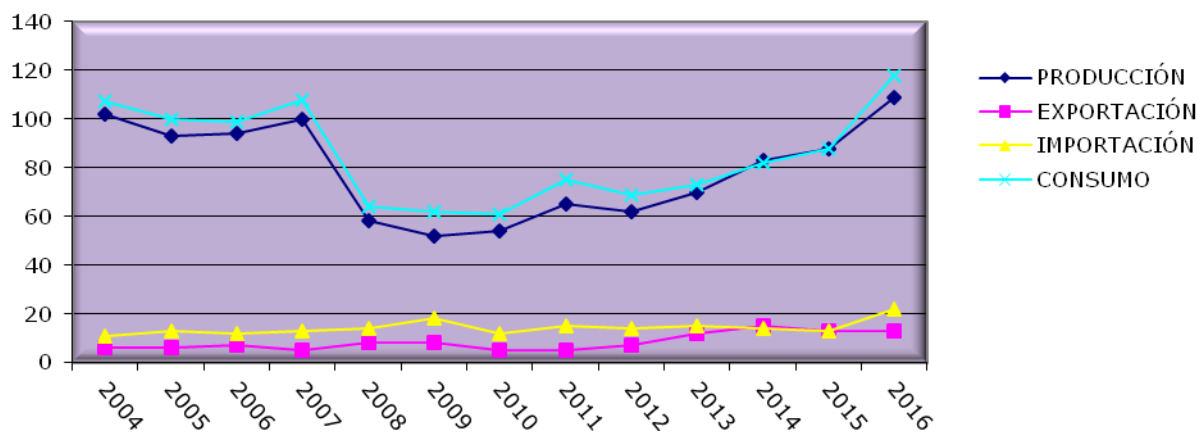


LOS MOLDES DE INYECCIÓN DE ALUMINIO

Los moldes de inyección de aluminio también siguen una tendencia alcista y duplican su producción desde el mínimo histórico del 2009. Las exportaciones se mantienen estables y las importaciones siguen una tendencia alcista moderada. El consumo ha crecido un 33% principalmente gracias a la producción, sin dejar de lado el incremento de importaciones.

	2004	2005	2006	2007	2008	2009	2010	2011	2012	2013	2014	2015	2016
PRODUCCIÓN	102	93	94	100	58	52	54	65	62	70	83	88	109
EXPORTACIÓN	6	6	7	5	8	8	5	5	7	12	15	13	13
IMPORTACIÓN	11	13	12	13	14	18	12	15	14	15	14	13	22
CONSUMO	107	100	99	108	64	62	61	75	69	73	82	88	118

MOLDES INYECCIÓN ALUMINIO



Además de los moldes y matrices citados, se han analizado otros moldes como los de vidrio, de cajas de fundición y otros moldes de plástico y aluminio que conforman el total del sector y que están incluidos en las cifras de producción, el comercio y el consumo totales.

Estudio y análisis elaborado por:

Domènec Pijuan

Secretario General de FEAMM

www.feamm.com

Cerdanyola del Vallès, 31 de Octubre de 2017